

SUPLEMENTO AO RELATÓRIO ANUAL 2016
LATAM AIRLINES GROUP S.A. ("LATAM")

1. Em relação à "situação de controle", "12 maiores acionistas" e "os acionistas podem nomear diretores" é suplementados na página 57, sob o título " Estrutura De Propriedade E Principais Acionistas", com o seguinte:

Em 31 de dezembro de 2016, o LATAM Airlines Group contava com um total de 1.566 acionistas registrados, sendo controlada pelo Grupo Cueto.

31 de dezembro de 2016

Nome ou Razão Social	Ações suscritas e pagadas em 31/12/2016	Porcentagem
1 COSTA VERDE AERONAUTICA SA	90.427.620	14,9%
2 QATAR AIRWAYS INVESTMENTS (UK) LTD	60.837.452	10,0% ¹
3 COSTA VERDE AERONAUTICA TRES SPA	35.300.000	5,8%
4 TEP CHILE S.A.	30.254.075	5,0%
5 BANCO DE CHILE POR CUENTA DE TERCEROS NO RESIDENTES	28.532.253	4,7%
6 J P MORGAN CHASE BANK	28.429.683	4,7%
7 INVERSIONES NUEVA COSTA VERDE AERONAUTICA LTDA	23.578.077	3,9%
8 BANCO ITAU CORPBANCA POR CTA DE INVERSIONISTAS EXTRANJEROS	21.157.885	3,5%
9 AXXION S.A.	18.473.333	3,0%
10 INVERSIONES ANDES SPA	17.146.529	2,8%
11 INVERSIONES HS SPA	14.894.024	2,5%
12 COSTA VERDE AERONAUTICA SPA	12.000.000	2,0%

Cuadro 1

31 de dezembro de 2015

Nome ou Razão Social	Ações suscritas e pagadas em 31/12/2015	Porcentagem
1 COSTA VERDE AERONAUTICA SA	90.427.620	16,6%
2 TEP CHILE SA	65.554.075	12,0%
3 INVERSIONES NUEVA COSTA VERDE AERONAUTICA LTDA	23.578.077	4,3%
4 BANCO DE CHILE POR CONTA DE TERCEIROS NÃO RESIDENTES	22.557.207	4,1%
5 J P MORGAN CHASE BANK	21.339.756	3,9%
6 BANCO ITAU POR CONTA DE INVESTIDORES ESTRANGEIROS	18.653.574	3,4%
7 AXXION S A	18.473.333	3,4%
8 INVERSIONES ANDES SPA	17.146.529	3,1%

¹ Qatar tem 9,999999918% do total das ações emitidas da LATAM.

9 INVERSIONES HS SPA	14.894.024	2,7%
10 LARRAIN VIAL S A CORREDORA DE BOLSA	12.986.050	2,4%
11 BANCHILE C DE B S A	12.416.588	2,3%
12 COSTA VERDE AERONAUTICA SPA	12.000.000	2,2%

Cuadro 2

	31 dezembro 2016	31 dezembro 2015
Grupo Cueto	171.430.090	136.394.023
Qatar Airways	60.837.452	-
Grupo Eblen	35.945.199	35.945.199
Grupo Bethia	33.367.357	33.367.357
Grupo Amaro	30.254.075	65.554.075
ADRs	28.429.683	21.339.756
BDRs	-	2.418.235
AFPs	105.683.288	102.265.164
Inv. Estrangeiros	61.744.566	51.909.593
Outros	79.715.983	96.364.699
Total	606.407.693	545.558.101

Cuadro 3

	31 dezembro 2016	31 dezembro 2015
Grupo Cueto	28,3%	25,0%
Qatar Airways	10,0% ²	0,0%
Grupo Eblen	5,9%	6,6%
Grupo Bethia	5,5%	6,1%
Grupo Amaro	5,0%	12,0%
ADRs	4,7%	3,9%
BDRs	-	0,4%
AFPs	17,4%	18,7%
Inv. Estrangeiros	10,0%	9,5%
Outros	13,1%	17,7%

Cuadro 4

A seguir, detalhamos a porcentagem controlada diretamente e indiretamente pelo controlador e por cada um de seus membros, além da identificação das pessoas físicas por trás das pessoas jurídicas.

² Qatar tem 9,999999918% do total das ações emitidas da LATAM

1. O Grupo Cueto é o sócio controlador da LATAM, sendo formado pelos Srs. Juan José Cueto Plaza (um de nossos diretores), Ignacio Cueto Plaza (CEO da LAN), Enrique Cueto Plaza (CEO da LATAM) e alguns outros membros da família. Em 31 de dezembro de 2016 o Grupo Cueto detinha 28,27% das ações ordinárias da LATAM através das seguintes empresas (Tabela 1):

RUT	Participante	Quantidade Atual de Ações	%
81.062.300-4	Costa Verde Aeronáutica S.A.	90.427.620	14,91%
76.116.741-3	Inversiones Nueva Costa Verde Aeronáutica Ltda.	23.578.077	3,89%
76.213.859-K	Costa Verde Aeronáutica SpA	12.000.000	1,98%
76.237.329-7	Inversiones Caravia Dos y Cia. Ltda.	3.553.344	0,59%
76.237.354-8	Inversiones Priesca Dos y Cía. Ltda.	3.568.352	0,59%
76.237.343-2	Inversiones El Fano Dos y Cía. Ltda.	2.704.533	0,45%
76.327.426-8	Inv. La Espasa Dos y Cia. Ltda.	252.097	0,04%
76.809.120-K	Inv. La Espasa Dos S.A.	32.324	0,01%
96.625.340-1	Inv. Mineras del Cantabrico S.A.	13.743	0,00%
76.592.181-3	Costa Verde Aeronáutica Tres SpA	35.300.000	5,82%
Total do GRUPO		171.430.090	28,27%

Tabela 1

2. Em relação à empresa **COSTA VERDE AERONÁUTICA S.A.**, seus acionistas são os seguintes (Tabela 2):

Acionista	Porcentagem
A. Inversiones Costa Verde Aeronáutica Limitada	77,96%
B. TEP Chile S.A.	21,88%
C. Inversiones Mineras del Cantábrico S.A.	0,0001%
D. Inversiones Costa Verde Limitada y CIA en C.P.A.	0,13%
E. Acionistas minoritários	0,0001%

Tabela 2

3. Por sua vez, a empresa controladora da Costa Verde Aeronáutica S.A. mencionada anteriormente, **INVERSIONES COSTA VERDE AERONÁUTICA LIMITADA** (A na Tabela 2), tem os seguintes sócios (Tabela 3):

Acionista	Porcentagem
I. Inversiones Costa Verde Limitada y CIA en C.P.A.	99,85%
II. Inversiones Costa Verde y CIA Limitada	0,131%
III. Inversiones Costa Verde Limitada	0,014%

Tabela 3

4. **INVERSIONES COSTA VERDE LIMITADA Y EMPRESA EM COMANDITA POR ACCIONES**, mencionada anteriormente, (I na Tabela 3), tem os seguintes sócios (Tabela 4):

Acionista	Porcentagem	Sócio principal	RUT
1. Inmobiliaria e Inversiones El Fano Limitada	8%	Enrique Miguel Cueto Plaza	6.694.239-2
2. Inmobiliaria e Inversiones Caravia Limitada	8%	Juan José Cueto Plaza	6.694.240-6
3. Inmobiliaria e Inversiones Priesca Limitada	8%	Ignacio Javier Cueto Plaza	7.040.324-2
4. Inmobiliaria e Inversiones La Espasa Limitada	8%	Juan Jose Cueto Plaza	7.040.325-0
5. Inmobiliaria e Inversiones Puerto Claro Limitada	8%	Isidora Cueto, Felipe Cueto e María Emilia Cueto	18.391.071-K
6. Inmobiliaria e Inversiones Priesca Limitada	30%	<i>Os mesmos acionistas da Inv. Mineras del Cantábrico S.A.</i>	76.180.199-6
7. Inversiones del Cantábrico Limitada	30%	<i>Os mesmos acionistas da Inv. Mineras del Cantábrico S.A.</i>	76.006.936-1

Tabela 4

5. Quanto à **INMOBILIARIA E INVERSIONES COLUNGA LIMITADA E INVERSIONES DEL CANTÁBRICO LTDA.** 100% da propriedade do Grupo Cueto, e seus acionistas finais, são dos senhores (i) Juan José Cueto Plaza, já qualificado; (ii) Ignacio Javier Cueto Plaza, já qualificado; (iii) Enrique Miguel Cueto Plaza, já qualificado; (iv) María Esperanza Cueto Plaza, rut 7.040.325-0, (v) Isidora Cueto Cazes, rut 18.391.071-k; (vi) Felipe Jaime Cueto Ruiz-Tagle, rut 20.164.894-7 (vii) María Emilia Cueto Ruiz-Tagle, rut 20.694.332-7 (viii) Andrea Raquel Cueto Ventura, rut 16.098.115-6 (ix) Daniela Esperanza Cueto Ventura, 16.369.342-9; (x) Valentina Sara Cueto Ventura, rut 16.369.343-7 (xi) Alejandra Sonia Cueto Ventura, rut 17.700.406-5; (xii) Francisca María Cueto Ventura, rut 18.637.286-7; (xiii) Juan José Cueto Ventura, rut 18.637.287-5; (xiv) Manuela Cueto Sarquis, rut 19.078.071-6; (xv) Pedro Cueto Sarquis, rut 19.246.907-4; (xvi) Juan Cueto Sarquis, rut 19.639.220-3; (xvii) Antonia Cueto Sarquis, rut 20.826.769-8 (xviii) Fernanda Cueto Délano, rut 18.395.657-4 (xix) Ignacio Cueto Délano, rut 19.077.273-k; (xx) Javier Cueto Délano, rut 20.086.836-6 (xxi) Pablo Cueto Délano, rut 20.086.837-4 (xxii) José Cueto Délano, rut 20.963.574-7; (xxiii) Nieves Isabel Alcaíno Cueto, rut 18.636.911-4; (xxiv) María Elisa Alcaíno Cueto, rut 19.567.835-9 e (xxv) María Esperanza Alcaíno Cueto, rut 17.701.730-2.

6. Os acionistas da **Costa Verde Aeronáutica Tres SpA** são os seguintes (Tabela 5):

Acionista	Porcentagem	Sócio Principal
A. Costa Verde Aeronáutica S.A.	100%	Inversiones Costa Verde Aeronáutica Limitada (77,96%)

Tabela 5

7. Os sócios da **INVERSIONES NOVA COSTA VERDE AERONÁUTICA LIMITADA** são os seguintes (Tabela 6):

Sócios	Porcentagem	Sócio principal
A. Costa Verde Aeronáutica S.A.	99,99%	Inversiones Costa Verde Aeronáutica Limitada (99,8%)

- B. Inversiones Costa Verde Aeronáutica Limitada 0,01% Inv. Costa Verde Limitada y Cia en C.P.A.

Tabela 6

8. Os acionistas da **COSTA VERDE AERONÁUTICA SpA** são os seguintes (Tabela 7):

	Acionista	Porcentagem
A.	Inversiones Nueva Costa Verde Aeronáutica Dos Limitada	100%

Tabela 7

9. Os sócios da **INVERSIONES PRIESCA DOS Y CIA. LTDA.** são os seguintes (Tabela 8):

	Acionista	Porcentagem
A.	Ignacio Cueto	99%
B.	Outros	1%

Tabela 8

10. Os sócios da **INVERSIONES CARAVIA DOS Y CIA. LTDA.** são os seguintes (Tabela 9):

	Acionista	Porcentagem
A.	Juan José Cueto	99%
B.	Outros	1%

Tabela 9

11. Os sócios da **INVERSIONES EL FANO DOS Y CIA. LTDA.** são os seguintes (Tabela 10):

	Acionista	Porcentagem
A.	Enrique Cueto	99%
B.	Outros	1%

Tabela 10

12. Os sócios da **INVERSIONES LA ESPASA DOS Y CIA. LTDA.** são os seguintes (Tabela 11):

	Acionistas	Porcentagem
A.	Inversiones La Espasa Dos S.A.	99%
B.	María Esperanza Alcaíno Cueto Uno y Cia. Ltda.	1%

Tabela 11

13. Os sócios da **INVERSIONES LA ESPASA DOS S.A.** são os seguintes (Tabela 12):

	Acionistas	Porcentagem
A.	Inmobiliaria e Inversiones La Espasa Limitada	99%

Tabela 12

A **INVERSIONES MINERAS DEL CANTÁBRICO LIMITADA** é uma empresa 100% de propriedade do Grupo Cueto, e seus acionistas finais são as pessoas individualizadas no item 5 anterior.

O restante da base de acionistas é formada por diversos investidores institucionais, pessoas jurídicas e pessoas físicas. Em 31 de dezembro de 2016, 4,7% da propriedade da LATAM encontrava-se na forma de ADRs.

A seguir, indicamos os acionistas controladores, outros acionistas principais e acionistas minoritários da LATAM, que, por si mesmos ou com outros com que tenham acordo de atuação conjunta, possam designar ao menos um membro da administração da empresa, ou exercer 10% ou mais do capital com direito a voto.

Acionista	Participação (em 31 de dezembro de 2016)	
	Número de ações subscritas e pagas	Porcentagem de propriedade sobre ações subscritas e pagas
Grupo Cueto ³	171.430.090	28,3%
Costa Verde Aeronáutica S.A.	90.427.620	14,9%
Costa Verde Aeronáutica Tres SpA	35.300.000	5,8%
Inversiones Nueva Costa Verde Aeronáutica Ltda.	23.578.077	3,9%
Costa Verde Aeronáutica SpA	12.000.000	2,0%
Outros	10.124.393	1,7%
Qatar Airways	60.837.452	10,0% ⁴
QATAR Airways Investments (UK) LTD	60.837.452	10,0%
Grupo Amaro ⁵	30.254.075	5,0%
TEP Chile S.A.	30.254.075	5,0%
Grupo Eblen	35.945.199	5,9%
Inversiones Andes SpA	17.146.529	2,8%

³ O Grupo Cueto, ao qual também nos referimos como “Acionistas Controladores da LATAM”, firmou um acordo de acionistas com os acionistas controladores da LATAM, TEP Chile e TAM, cujos termos estão detalhados a seguir.

⁴ Qatar tem 9,999999918% do total das ações emitidas da LATAM

⁵ O Grupo Amaro, ao qual também nos referimos como “Acionistas Controladores da TAM”, firmou um acordo de acionistas com a LATAM e os acionistas controladores da LATAM, cujos termos estão detalhados a seguir.

Acionista	Participação (em 31 de dezembro de 2016)	
	Número de ações subscritas e pagas	Porcentagem de propriedade sobre ações subscritas e pagas
Inversiones Andes SpA	8.000.000	1,3%
Inversiones Pia SpA	5.403.804	0,9%
Comercial Las Vertientes SpA	5.394.866	0,9%
Grupo Bethia	33.367.357	5,5%
Axxion S.A.	18.473.333	3,0%
Inversiones HS SpA	14.894.024	2,5%
Outros acionistas minoritários	274.573.520	45,3%
Total	606.407.693	100%

Tabela 13

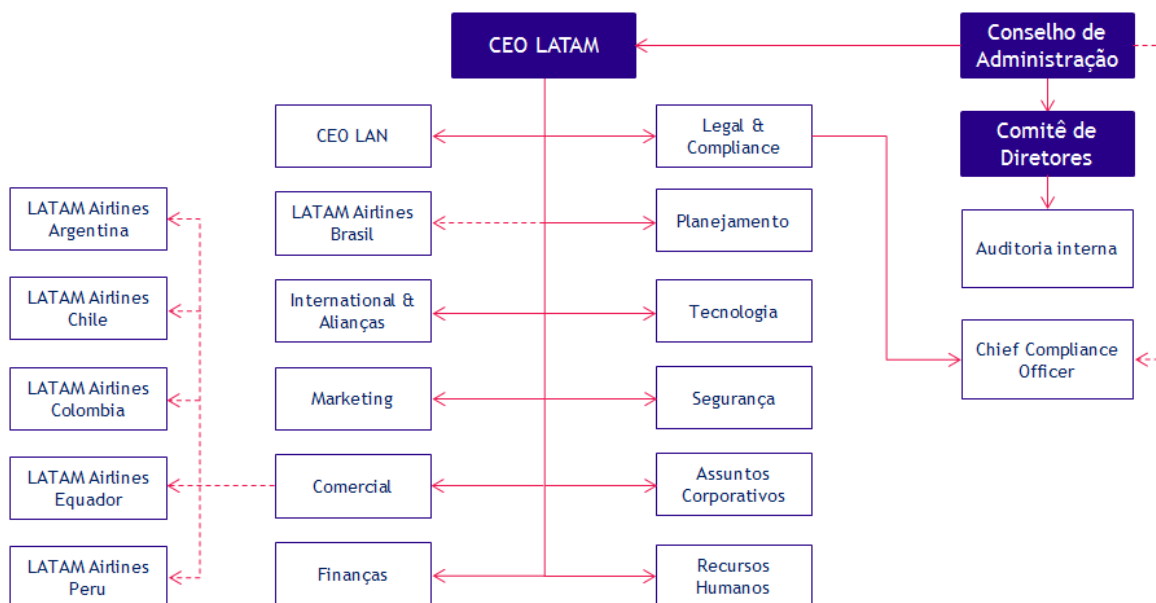
Após a combinação com a TAM 2012, o Grupo Amaro, que inclui o Presidente, Mauricio Amaro e ex Diretoria María Claudia Amaro, entre outros, também se tornou acionista majoritário da LATAM Airlines Group, através TEP Chile SA (Rut No. 76152798-3), empresa 100% detida Grupo Amaro e através da participação majoritária da Holdco I, que tem 100% das ações ordinárias da TAM. Durante 2016, o Grupo Amaro reduziu a sua participação na LATAM, sendo a 31 de dezembro de 2016, proprietário direto de 4,99% das ações ordinárias da LATAM Airlines Group e 5,82% indiretamente através de 21,88% de propriedade que detém Grupo Amaro na Costa Verde Aeronáutica S.A., o principal veículo de investimento do Grupo Cueto na LATAM.

Também durante 2016 e por ocasião do aumento de capital aprovado na Reunião Extraordinária de Accionistas de 18 de Agosto de 2016, a Qatar Airways entrou na propriedade da LATAM, a empunhar a 31 de dezembro de 2016 10,0%⁶ do total subscrito e integralizado LATAM Airlines Group através da empresa Qatar Airways Investments (UK) Ltd.

⁶ Qatar tem 9,999999918% do total das ações emitidas da LATAM

2. Em relação à "Organograma de 31 dezembro de 2016", é suplementado na página 47, em "Organograma", com o seguinte:

Em 31 de dezembro, 2016, a estrutura administrativa da LATAM Airlines Group foi composta da seguinte forma:



3. Anexado como Apêndice 1, um quadro esquemático que mostra as relações existentes entre a matriz, controladas ou associado (directa e indirecta) e existente entre eles.

Apêndice 1

DECLARAÇÃO JURAMENTADA

Na nossa qualidade de diretores e vice-presidente de finanças do LATAM Airlines Group, declarar declaramos sob juramento nossa responsabilidade pela veracidade das informações contidas em Relatório Anual 2016 e seu Suplemento com data de 4 de julho de 2017.



Ignacio Cueto Plaza
Presidente



Carlos Heller Solari
Vicepresidente



Juan José Cueto Plaza
Director



Georges de Bourguignon Arndt
Director



Henri Philippe Reichstul
Director



Giles Edward Agutter
Director



Eduardo Novoa Castellón
Director



Nicolás Eblen Hirmas
Director



Antonio Luiz Pizarro Manso
Director



Ramiro Alfonsín Balza
Vicepresidente Senior Finanzas